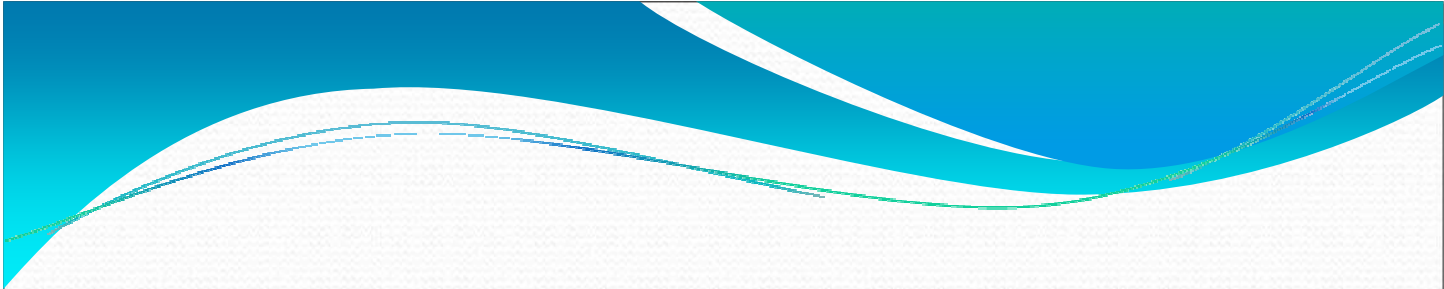


# Konfiguration des EX-6030 „Serial Device Servers“ mit HW-Virtual Port Software.

Dieses Dokument beschreibt die „Step by Step“ Installation / Konfiguration des Zugriffs auf eine Heytech Rolladensteuerung über Netzwerkanbindungen.



Folgende Voraussetzungen müssen erfüllt sein, um den Zugriff per Netzwerk auf eine Heytech Rolladensteuerung gewährleisten zu können.

- Heytech Rolladensteuerung mit RS232 Schnittstelle
- Windows PC mit Netzwerkanbindung (XP/Vista)
- Exsys EX-6030 Serial Device Server
- HW-Virtual Serial Port Software (Freeware)
- Strom (230V) und LAN Anschluss nahe der Rolladensteuerung

## Installation /Konfiguration des EX-6030 Device Servers.

- Verbinden Sie RJ45, DB9 Verbindung und Spannungsversorgung des Device Servers laut der im Lieferumfang enthaltener Anleitung.
- Starten Sie das auf der Installations CD enthaltene Tool „em.exe“
- Vergeben Sie dem Device Server eine gültige IP Adresse im lokalen Netzwerk oder nutzen die ggfls. die vom DHCP Server zugewiesene IP Adresse.
- Verbinden Sie sich mit Ihrem Web Browser zum Device Server in dem Sie die IP Adresse in der Adresszeile des Browsers eingeben. (im. Beispiel 192.168.2.23)

## Beispielkonfiguration EX-6030

Login: Passwort im Auslieferungszustand leer

**Controller Status**

System time elapsed	45:14:04
Firmware version	Dec 26 2007 00:42
Serial number	N51F4-3D810D46

**Setup Login**

Password

# Konfigurationsbeispiel

**Controller Setup**

IP address	<input type="text" value="192.168.2.23"/>	
Subnet mask	<input type="text" value="255.255.255.0"/>	
Gateway address	<input type="text" value="192.168.2.1"/>	
Network link speed	Auto ▾	
DHCP client	Disable ▾	
Socket port of HTTP setup	80 ▾	
Socket port of serial I/O	<input type="text" value="100"/>	COM Port ▾
Socket port of digital I/O	<input type="text" value="101"/>	TCP Server ▾
Destination IP address / socket port (TCP client and UDP)	<input type="text" value="0.0.0.0"/>	<input type="text" value="0"/>
Connection	Auto ▾	
TCP socket inactive timeout (minutes)	<input type="text" value="0"/>	
Serial I/O settings (baud rate, parity, data bits, stop bits)	<input type="text" value="9600"/> ▾	<input type="text" value="N"/> ▾ <input type="text" value="8"/> ▾ <input type="text" value="1"/> ▾
Interface of serial I/O	RS 232 ▾	
Packet mode of serial input	Disable ▾	
Device ID	<input type="text" value="1"/>	
Report device ID when connected	Disable ▾	
Setup password	<input type="text" value="password"/>	

## Installation HW-Virtual Port

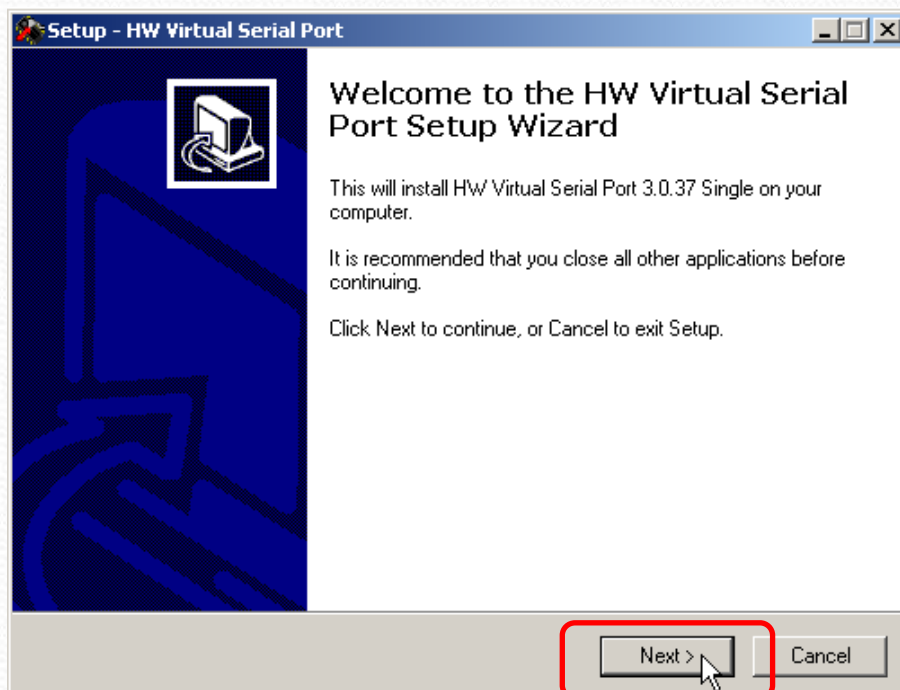
Download link:

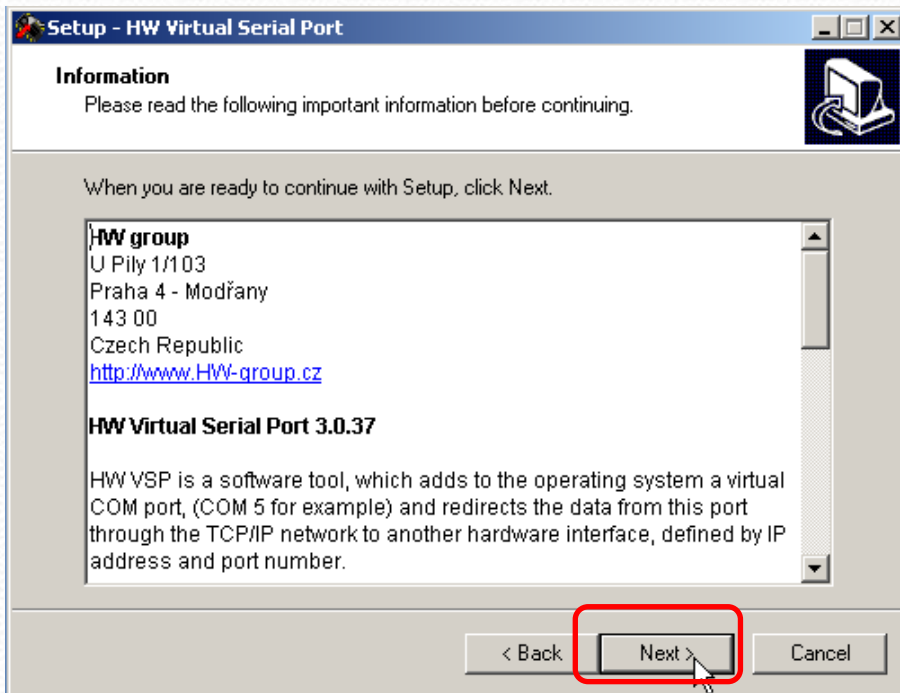
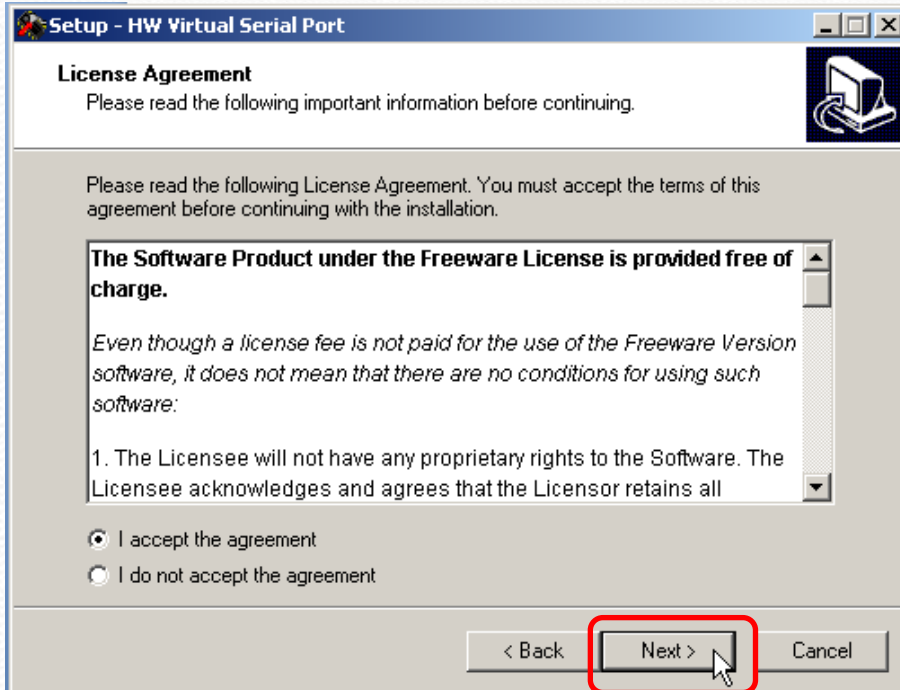
[http://www.hw-group.com/products/hw\\_vsp/index\\_en.html](http://www.hw-group.com/products/hw_vsp/index_en.html)

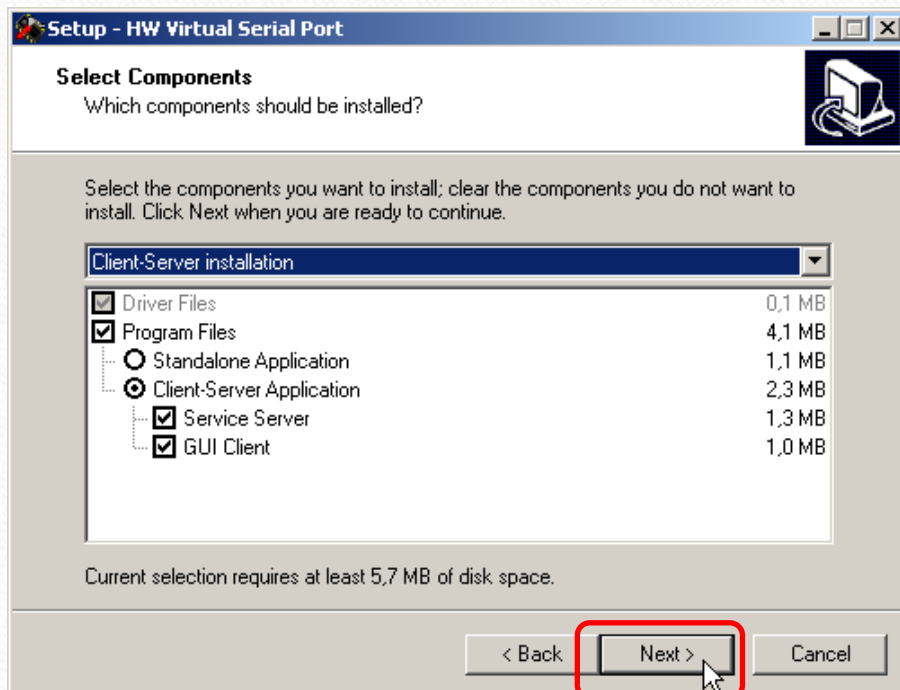
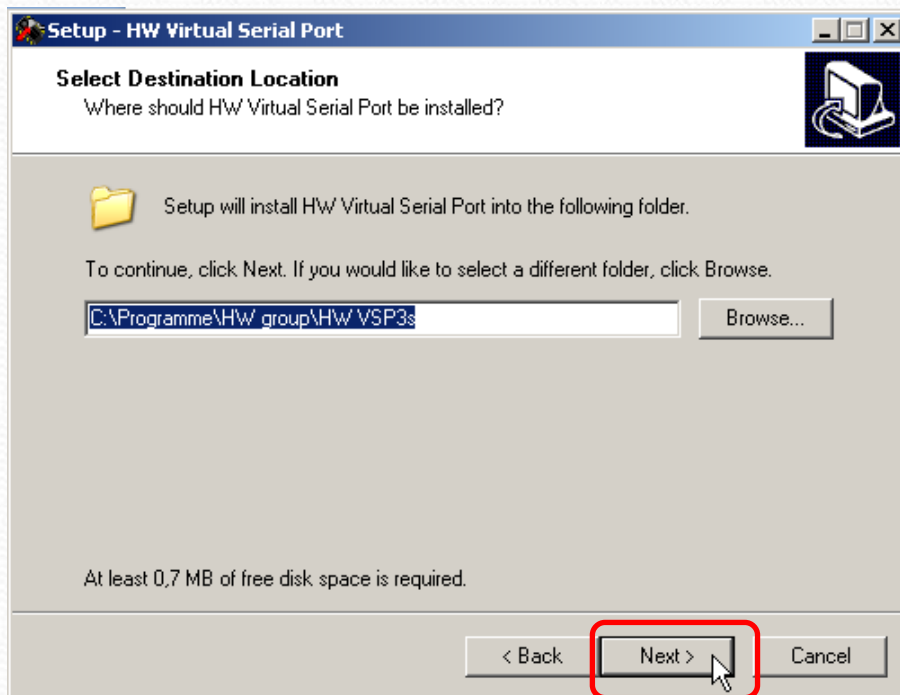


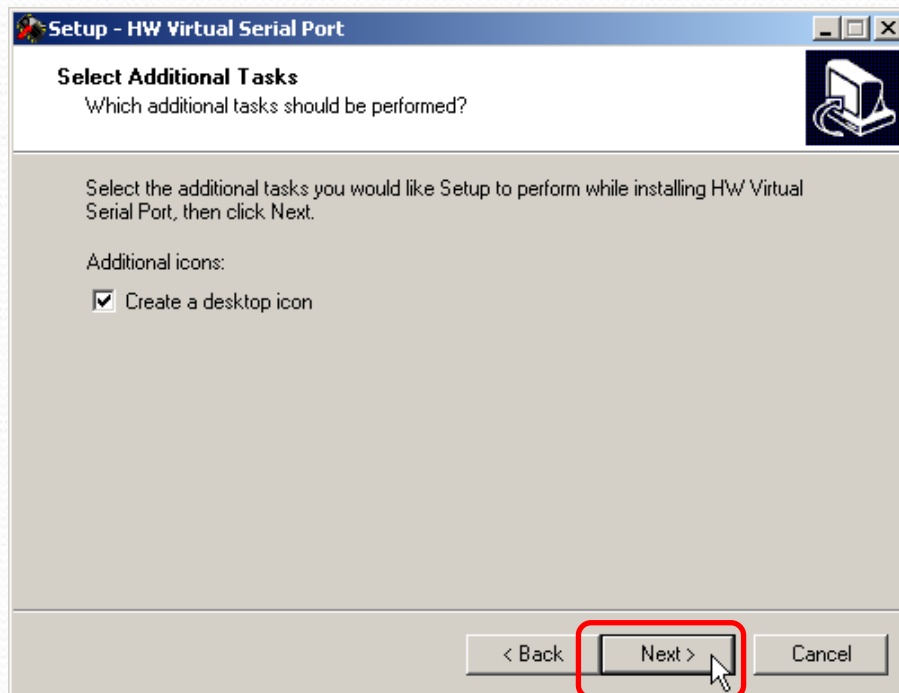
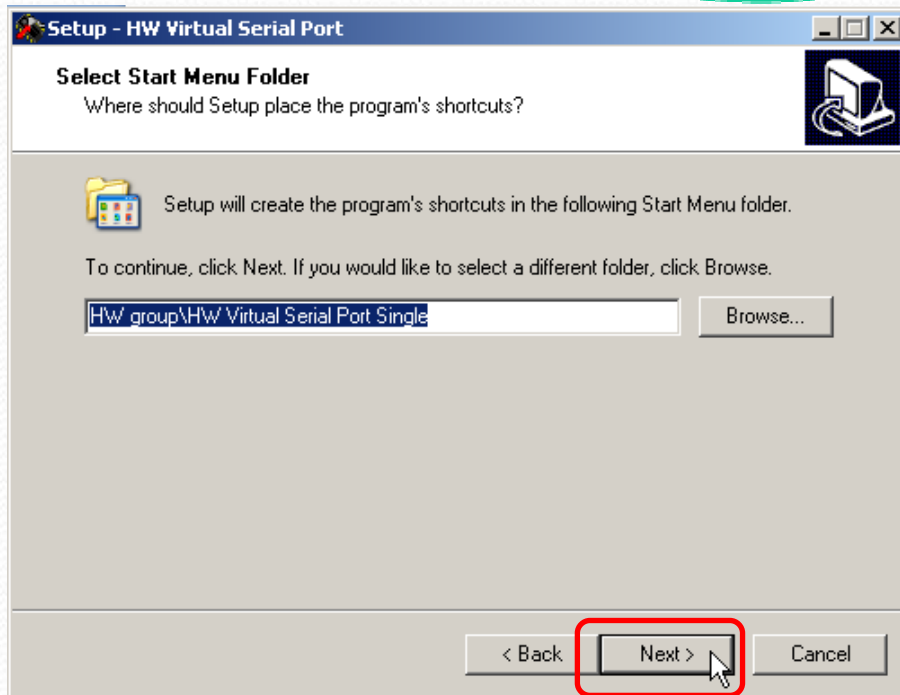
hw-vsp3-single\_3-0-37  
.exe

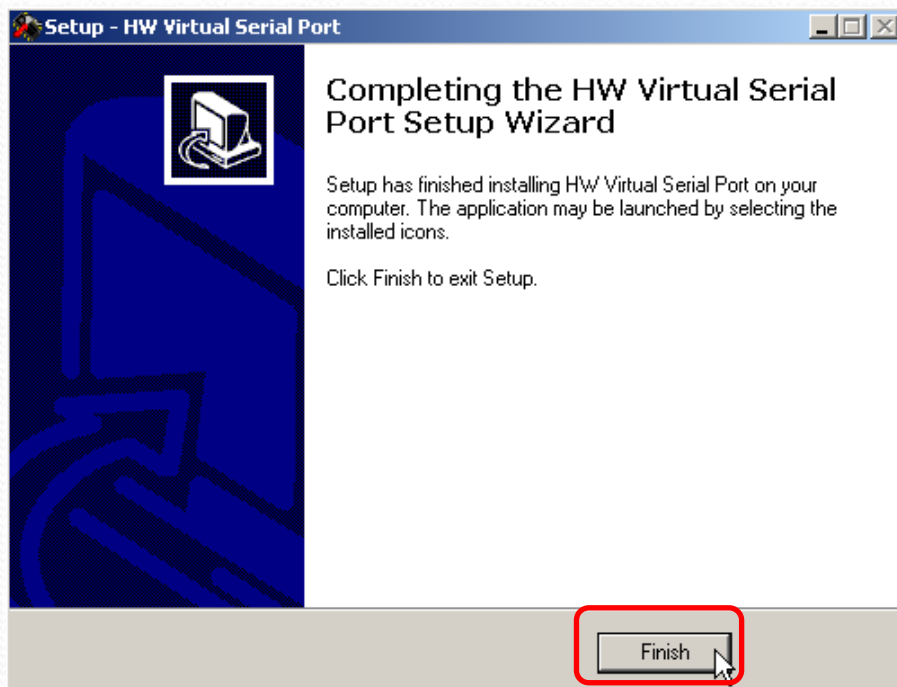
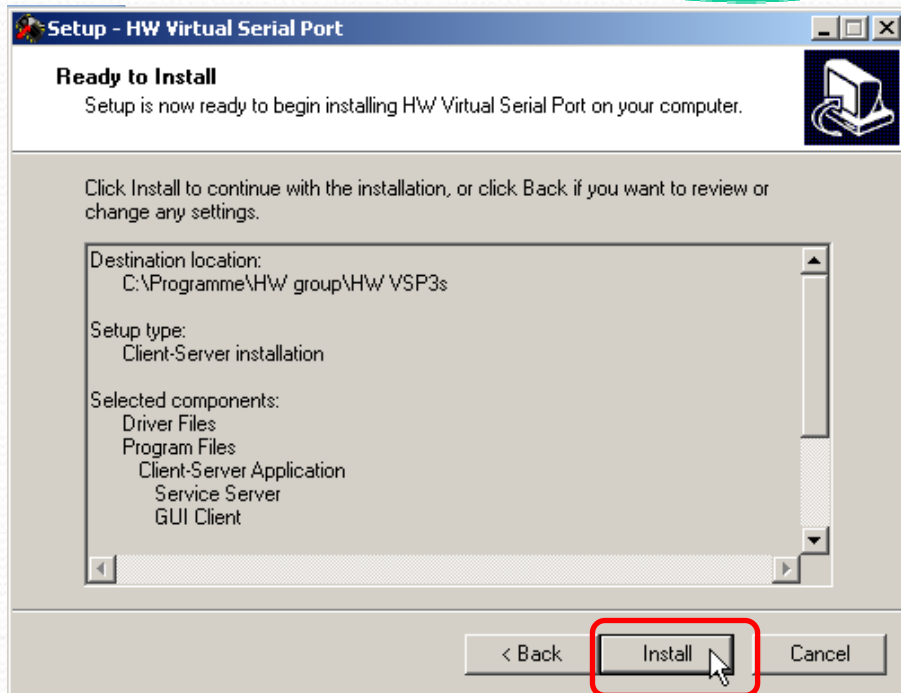
Die Datei: „hw-vsp3-single\_3-0-37.exe“  
per Doppelklick ausführen.



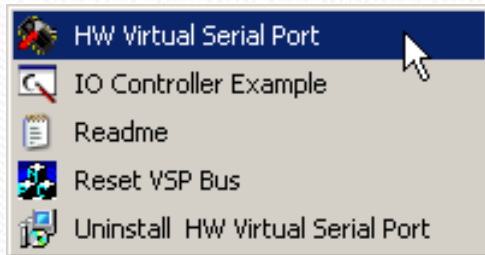




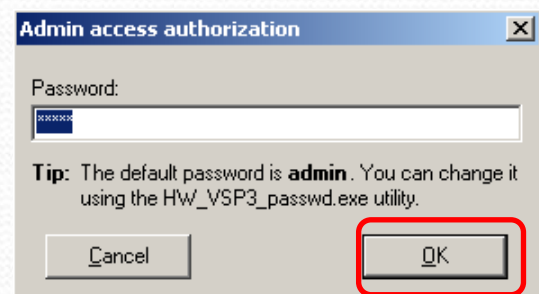
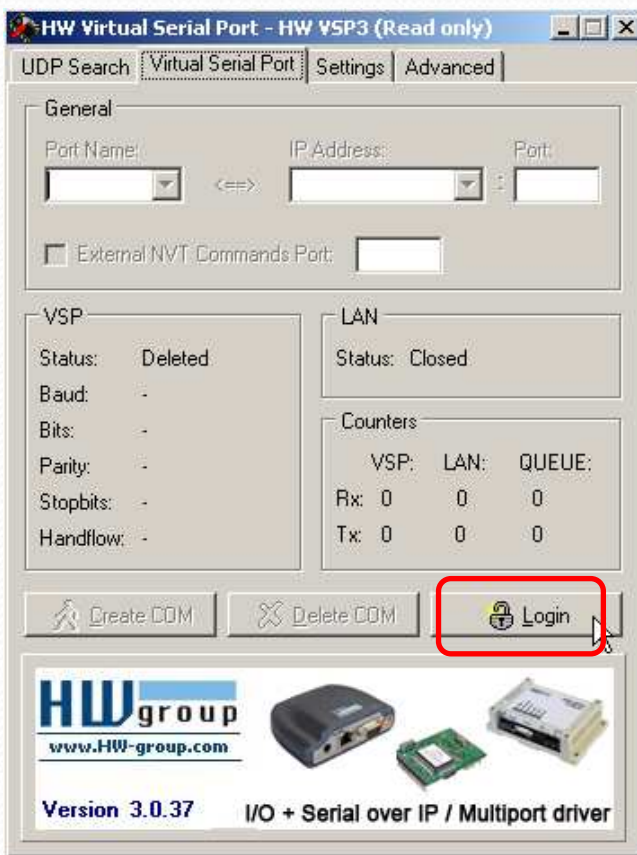




Starten Sie „HW Virtual Serial Port“ aus dem Start Menü des PCs



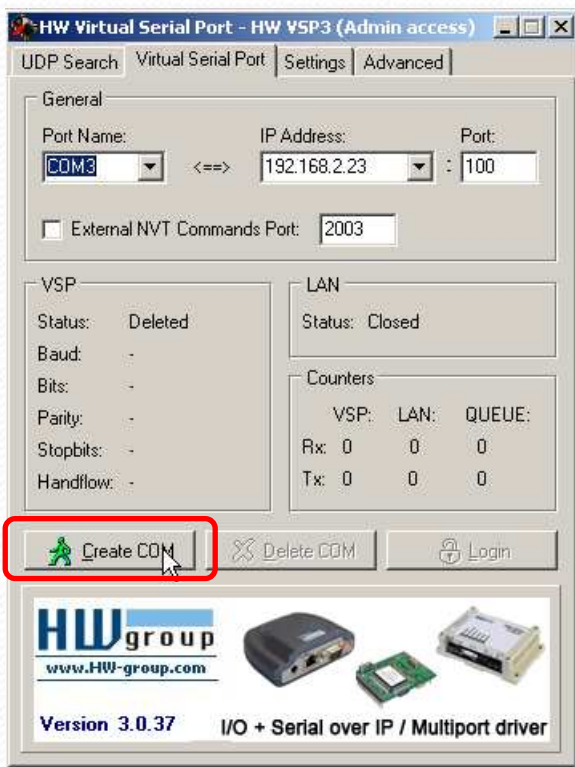
Klicken Sie die Schaltfläche „Login“ an und bestätigen Sie das kommende Login Fenster mit OK



Unter der Registrierkarte „Virtual Com Port“ wählen Sie einen der zur Auswahl stehenden COM Ports aus und geben die IP Adresse Ihres EX-6030 Device Servers, sowie den Port 100 ein.



Klicken Sie auf die Schaltfläche „Create COM“



Nun ist die Konfiguration abgeschlossen . Bitte Starten Sie Die Software „HeyControll“ und wählen Sie den zuvor konfigurierten COM Port aus. (bsp. COM3)

HEYcontrol-E\_v7\_10a

# HEYtech

www.rolladensteuerung.de

Rollladensteuerungen  
Wintergartensteuerungen  
Sonnenschutzsteuerungen

**Schaltzeiten anzeigen und ändern**

Tag: **Mo** Motor- bzw. Raumname: **Zentral EG** Schalt- Zeit-Nr.: **1**

Auf- Ab: **↑** Schaltzeit: **39s** Schalt- dauer: **-** Gruppe: **-** Funktion: **-**

**Datenaustausch**

Steuerung → PC    PC → Steuerung

Port: **COM 3**

**Sicherung auf Datenträger**

Speichern auf File

Lesen von File

**Schaltzeiten kopieren**

von: **Zentral EG** nach: **Zentral EG**

**Liste sortieren nach:**

Tag	Motor- bzw. Raum	Schaltzeit Nr. 1	Schaltzeit Nr. 2	Schaltzeit Nr. 3	Schaltzeit Nr. 4	Schaltzeit Nr. 5	Schaltzeit Nr. 6	Schaltzeit Nr. 7	Schaltzeit Nr. 8
Mo	Zentral EG								
Di	Zentral EG								
Mi	Zentral EG								
Do	Zentral EG								
Fr	Zentral EG								
Sa	Zentral EG								
So	Zentral EG								
-----									
Mo	Zentral OG								
Di	Zentral OG								
Mi	Zentral OG								
Do	Zentral OG								
Fr	Zentral OG								
Sa	Zentral OG								
So	Zentral OG								

Mo, Zentral EG

Schaltzeiten    Beschattung, Dämmerung    Wind-, Regen-, Feuchte    Hand-, Tast-, Reversier-Automatik    Logbuch    Parameter

HEYtech RS8795T    V7.010    29.04.09    13:22:29    Freier Schaltzeiten-Speicher: 91%    Sonne: 250    Wind: 0

Bei dieser Anleitung handelt es sich um eine von mir getestete Version, die in meiner Umgebung einwandfrei und zuverlässig funktioniert. Ich übernehme keinerlei Gewährleistung für die Funktion in anderen Umgebungen. Bei Problemen oder Fehlern versuche ich gern bei der Lösungssuche zu helfen.